



# PROTEX 242

MORTERO VERTIBLE  
PARA ANCLAJES



## DESCRIPCIÓN DEL PRODUCTO

Protex 242 es un sistema epoxi autonivelante de endurecimiento rápido, de color gris constituido por 3 componentes predosificados.

## PRESENTACIÓN

Kit predosificado de 10 Kg.

## USOS

- ✓ Anclajes de máquinas, barandas, pasamanos, columnas, guarda rails, pernos, etc.
- ✓ Grouting de precisión para todo tipo de equipos, especialmente para equipos que generan impacto o grandes vibraciones.
- ✓ Bacheos, como material de relleno y nivelación en general.
- ✓ Se utiliza para el montaje y nivelación de maquinaria, apoyo de puentes, cables tensores, rieles de puentes grúas, y demás instalaciones de equipos pesados.
- ✓ Sella monolíticamente grietas horizontales de más de 2 cm de ancho.

## CARACTERÍSTICAS Y PROPIEDADES

- ✓ Es fluido, fácil de trabajar y moja bien la superficie aun en áreas de difícil acceso.
- ✓ Llena todos los huecos de las cavidades donde ha sido volcado.
- ✓ No contiene elementos volátiles
- ✓ Excelentes resistencias químicas, al agua, nafta, aceite, ácidos y álcalis minerales, etc.
- ✓ Altas resistencias mecánicas iniciales y finales a la compresión, flexión y tracción.
- ✓ Adhiere sobre superficies secas o ligeramente húmedas, hormigón, acero, hierro, aluminio, fibrocemento, morteros epoxi, poliéster, etc.
- ✓ No corroe los materiales de construcción.
- ✓ No contrae al fraguar.

## APLICACIÓN Y CONSUMO

### 1. MEZCLADO

Homogeneizar cada componente por separado.

Agregar el componente "B" al "A" y mezclar preferentemente con agitador eléctrico de baja velocidad durante 3 a 5 minutos, cuidando que no queden restos sin mezclar y hasta uniformidad total del material y color. Continuar con la agitación agregando lentamente el componente "C" y aplicar inmediatamente.

Si se desea una mayor fluidez, agregar menor cantidad de componente "C".

### 2. COLOCACIÓN

La colocación se puede efectuar por colada desde el mismo envase o en recipientes adecuados para cada necesidad utilizando utensilios y protección adecuada.

Verter directamente el mortero en los huecos a rellenar, previa sujeción y posicionamiento de los elementos a anclar. Para rellenar volúmenes importantes, hacerlo en capas de 5 cm. por vez, para evitar, sobre todo en épocas calurosas, un excesivo calentamiento del mortero que ocasionará una aparente contracción inicial.

No colar a temperaturas de la base inferiores a 3°C.

Temperatura ideal del producto entre 10°C y 25°C; si no fuera así, almacenar el material el día anterior en una habitación acondicionada y ambientar el área de

trabajo calefaccionando o calentar los componentes a baño de María.

Cuando se trabaja en días calurosos, la colocación debe hacerse sin demoras o enfriar los envases en baño de agua fría o hielo.

### 3. TAREAS DE GROUTING DEBAJO DE EQUIPO

Cuando se efectúen rellenos debajo de bases de equipos o máquinas, el encofrado debe tener una altura 5 cm mayor que la cara inferior del equipo para lograr una correcta presión de llenado. La estanqueidad del mismo es importante para evitar pérdidas del producto.

La distancia lateral entre la base del equipo y el encofrado debe ser similar al espesor total del Protex 242 colocado. Por ejemplo, si el espesor a llenar es de 7 cm, la distancia entre el borde de la base y el encofrado debe ser aproximadamente 7 cm. Esto evitará la aparición de fisuras entre el hormigón y el Protex 242, producto de la flexión por temperatura en las esquinas de la base. Estas fisuras no son funcionales ya que en esa zona no se produce la transferencia de cargas.

Protex 242 debe ser vertido por uno de los dos bordes más largos de la base, buscando que el producto elimine por barrido el aire y evitar burbujas atrapadas debajo de la placa del equipo.

Se deben prever juntas de dilatación en el caso de longitudes importantes de la base para disminuir el riesgo de fisuración.

En el caso de grouting de equipos importantes, consultar con el Departamento Técnico de Protex para diseñar la partición en zonas de la base y planear el proceso de colado.

## DATOS TÉCNICOS

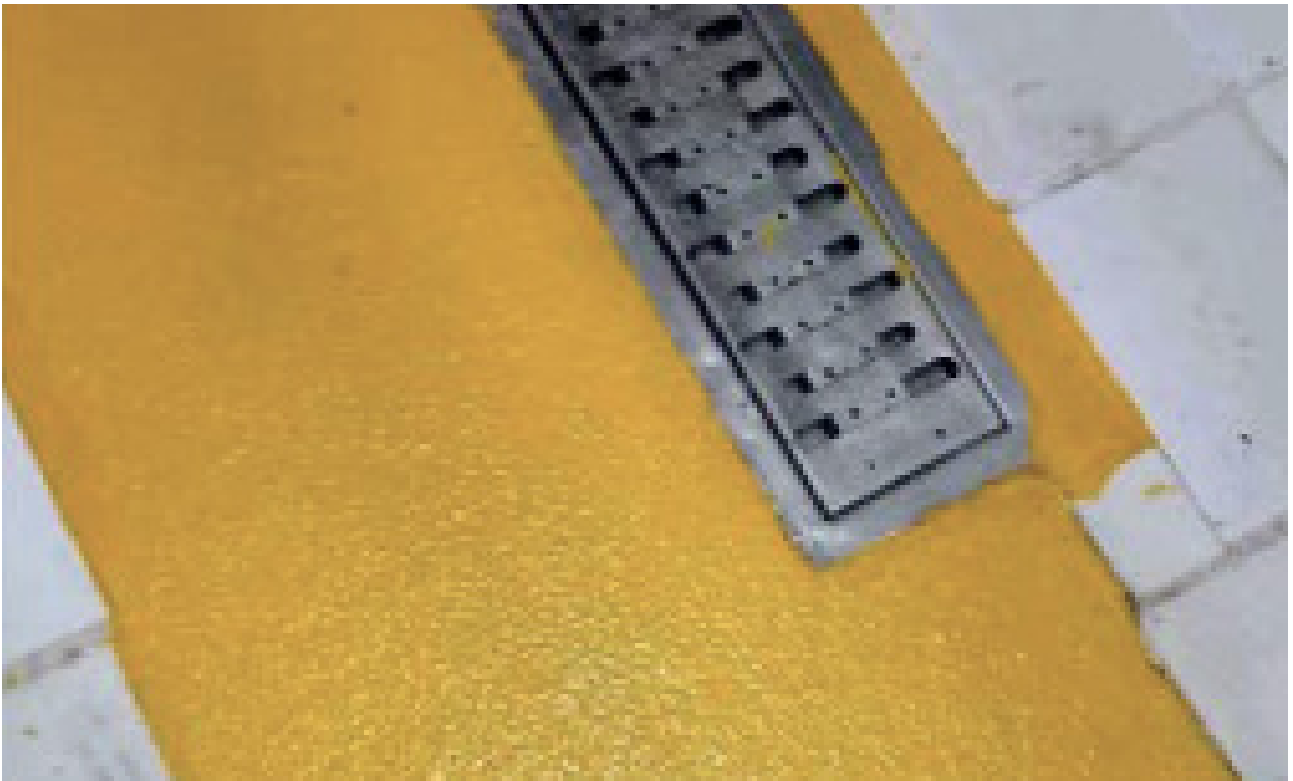
Pot life:	a 20°C: 50 min. a 30°C: 20 min.
Habilitación:	48 a 72 hs.
Curado total:	7 días
Resistencia mecánica a 20°C (IRAM 1622):	
Flexión 7 días:	30,9 MPa
Compresión:	70 MPa
Tracción 7 días: 195 Kg/cm <sup>2</sup>	19,1 MPa
Resistencia a los agentes químicos: (Derrames, salpicaduras y vapores)	
Ácidos	Excelente
Álcalis	Excelente
Soluciones salinas	Excelente
Agua y líquidos cloacales	Excelente
Solventes	Moderada
Resistencia a la temperatura: (calor seco)	
Continua:	65°C
Discontinua:	93°C

## 4. CONSUMO

Rendimiento teórico 1,8 kg/ L de volumen a rellenar dependiendo del estado de absorción y rugosidad de la superficie.

Se debe tener en cuenta que esta información se basa en ensayos de laboratorio y que los resultados pueden diferir en obra por las condiciones ambientales, temperatura y humedad de materiales, etc. por lo que se debe tomar solo como orientación para la utilización del producto.

Esta es una información genérica de resistencias de Protex 242. Para casos específicos, consulte a nuestro departamento técnico.



## ALMACENAR

Vida útil: Se recomienda utilizar este producto dentro de un período máximo de seis meses desde su adquisición, respetando las condiciones de almacenamiento indicadas para preservar sus propiedades. Mantenga todas las partes en sus envases de origen, bien cerrados, en lugar fresco y seco, protegidos de la intemperie.

Proteger de las bajas temperaturas. No exponer a la intemperie o lugares desprotegidos en donde el material pueda sufrir cambios bruscos de temperatura. No permitir que el material se exponga a temperaturas extremas, ya que podría perder algunas de sus propiedades de prestación.

## ADVERTENCIAS

Las temperaturas del hormigón y del medioambiente deben estar comprendidas entre 10°C y 30°C.

Utilizar guantes e indumentaria para su manipulación y aplicación.

No efectuar batido enérgico del material para evitar la excesiva incorporación de aire a la mezcla y/o aumento de temperatura por fricción.

No aplicar a temperaturas inferiores a los 10° C.

Es recomendable acondicionar el material entre 15 y 30 °C.

Algunas pieles son afectadas por las resinas epoxi y endurecedores, proteger manos y antebrazos con guantes.

Al terminar el trabajo, lavarse con agua caliente y con un buen jabón.

**Prokrete Diluyente N°1** contiene solventes inflamables. Respetar las normas de higiene y seguridad establecidas por la legislación.

Ante cualquier inquietud consultar con nuestro Departamento Técnico.

Para información detallada acerca de las precauciones y manejo del producto, refiérase a la hoja de manejo seguro.

## OBSERVACIONES

Las indicaciones y consejos de esta información técnica se facilitan únicamente para la orientación. Están basadas en nuestra buena fe y de acuerdo con nuestras investigaciones, experiencias y prácticas en obra, cuando estos productos sean manipulados y almacenados de acuerdo a lo que indica nuestra empresa, dentro de las fechas de vencimiento correspondientes, se apliquen convenientemente y se utilicen para lo que fueron diseñados.

Cada uso del producto se verá influenciado por las características propias de la obra como son los materiales y el medioambiente y por consiguiente no se podrá ofrecer garantía alguna comercial o de idoneidad para temas particulares. Tampoco genera ningun-

na obligación más allá de las legales que pudieran existir.

El usuario deberá determinar si es conveniente utilizar el producto para el uso que desea darle.

La firma se reserva el derecho de cambiar las características del producto cuando sea necesario y sin obligación de notificar a terceros. Se reservan los derechos de propiedad de terceras partes.

El pedido de estos productos se acepta con estas condiciones y de acuerdo a las Condiciones Generales de Venta y Suministro en el momento de efectivizarse.

El cliente debe usar la Hoja Técnica del producto en su última actualización. Quien lo solicite recibirá este documento.